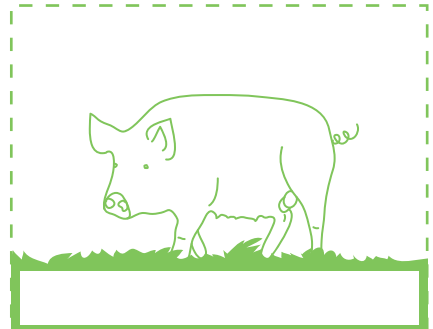
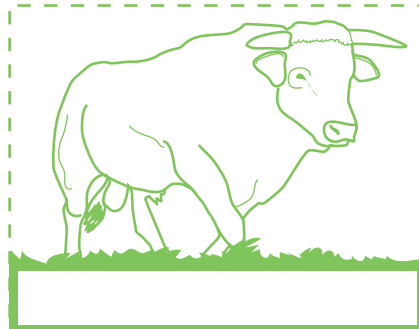
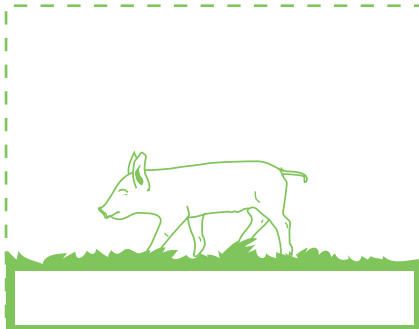
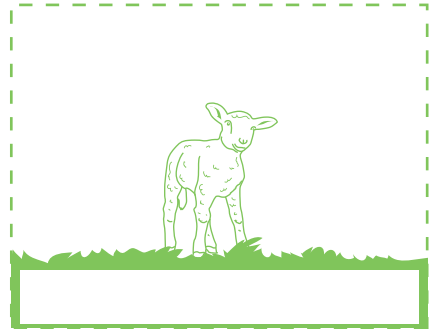
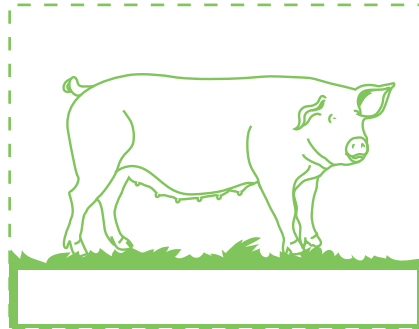
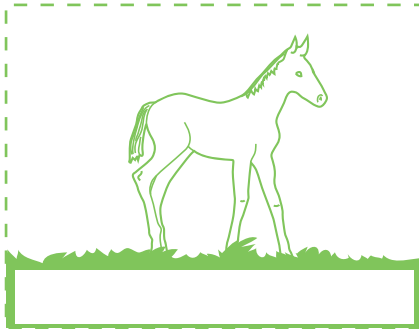
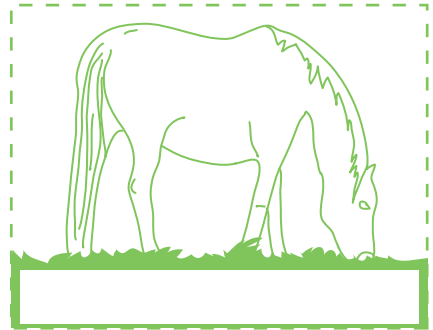


# ALBUMS DE FAMILLES

1 > Recopie le nom qui correspond à chaque animal sous chacune des illustrations de l'exercice 2.

Verrat	Brebis	Porcelet	Jument	Bélier	Veau
Poulain	Truie	Vache	Cheval	Taureau	Agneau

2 > Découpe les vignettes-animaux avec leurs noms et colle-les sur une feuille par famille : le mâle, la femelle et le petit.



3 > Découpe les vignettes-familles et colle-les au-dessus de chaque famille.

BOVINS	PORCINS	OVINS	EQUINS
--------	---------	-------	--------

# LES PAYSAGES D'ÉLEVAGE

1 > Complète les noms des paysages en ajoutant les lettres manquantes, puis relie à chaque paysage d'élevage le nom qui lui correspond.

2 > Relie chaque paysage à la région de France où on le trouve.

## NOMS DES PAYSAGES

\_ LP \_ G \_

\_ R \_ I \_ I \_ DE  
P \_ A \_ N \_

\_ \_ C \_ G \_

E \_ T \_ V \_

P \_ \_ T \_ \_ U \_  
H \_ R \_ A \_ E \_ \_

## RÉGIONS

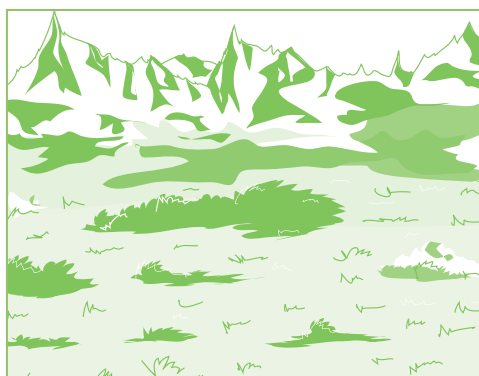
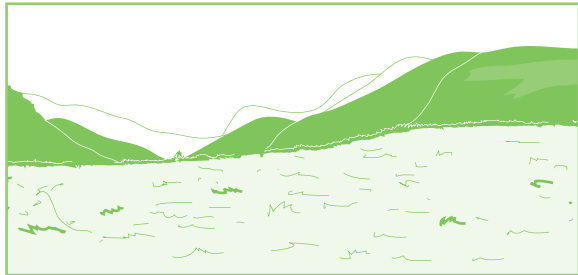
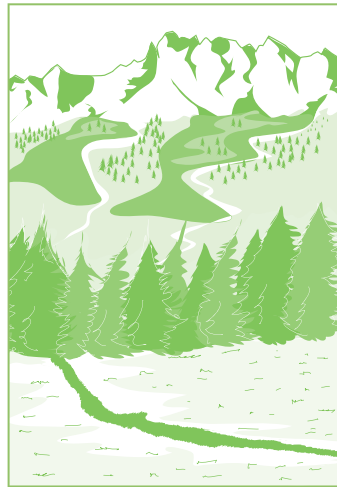
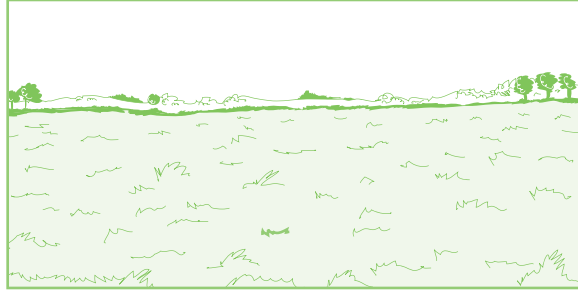
PYRÉNÉES

MASSIF  
CENTRAL  
ET VOSGES

NORD

NORMANDIE,  
BRETAGNE,  
CENTRE

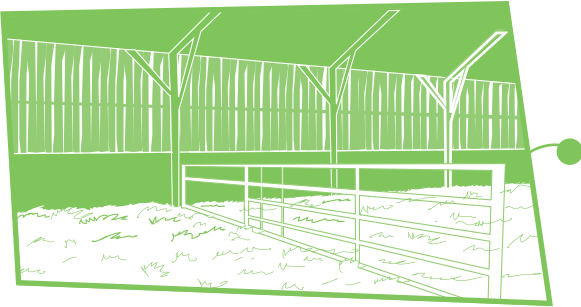
ALPES



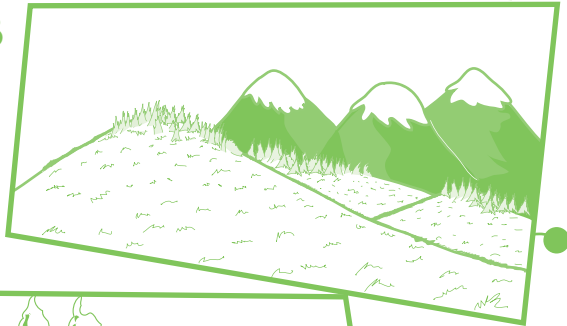
## OÙ VIVENT LES ANIMAUX ?

1 > En utilisant 4 couleurs différentes, relie par des flèches chaque animal à ses lieux de vie : quand il est dans un bâtiment et quand il est à l'extérieur. Pour chaque animal, tu dois faire 3 flèches.

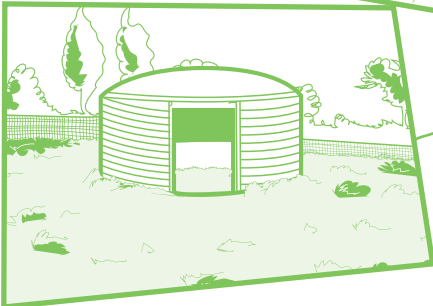
A



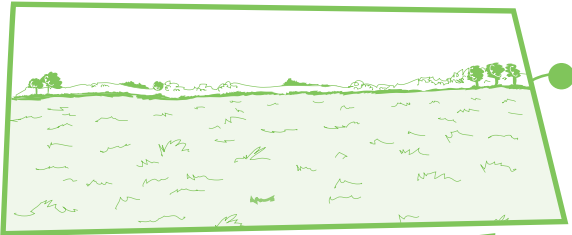
B



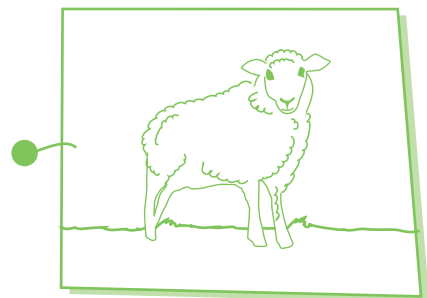
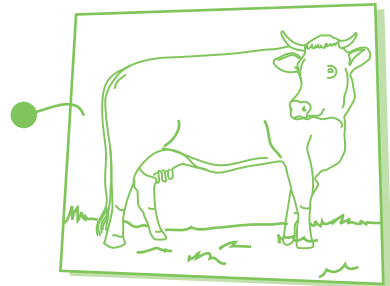
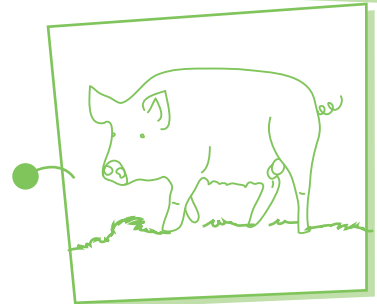
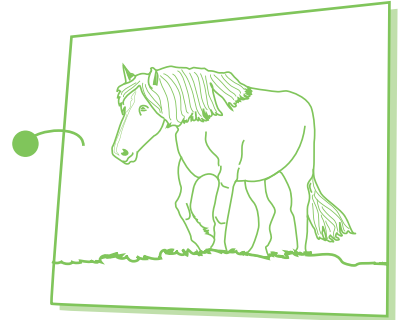
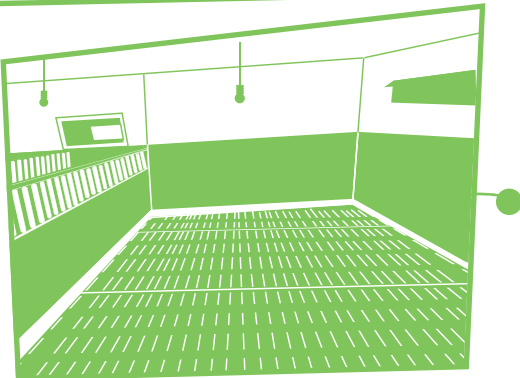
C



D



E



2 > Remets les lettres dans l'ordre pour trouver le nom du bâtiment où vit chaque animal.

• PORC

RIEOPCHRE

• MOUTON

GERIEBER

• BŒUF

TBEALE

• CHEVAL

CUREIE

# L'ALIMENTATION DES ANIMAUX

1 > Ecoute attentivement la lecture du texte.

## Les repas préférés des animaux

À la naissance, les petits (le poulain, le veau, l'agneau et le porcelet) tètent le lait de leur mère. L'éleveur vérifie que tous les petits ont leur ration de lait et parfois il doit leur donner du lait au biberon. À partir de quelques semaines, l'alimentation des animaux change. Les éleveurs les nourrissent selon leurs besoins.

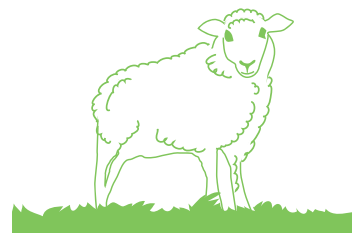
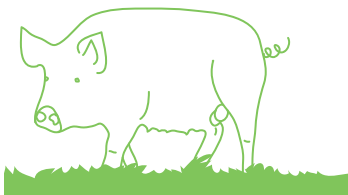
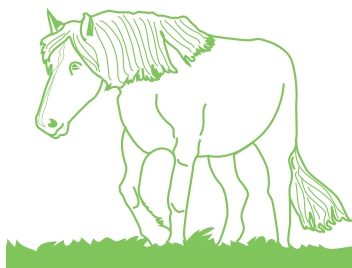
Dans certains élevages, les veaux sont élevés dans un bâtiment équipé de distributeurs automatiques de lait. Les veaux boivent le lait quand ils veulent et l'éleveur leur donne en complément de petites rations de foin.

Les vaches, les moutons et les chevaux mangent principalement l'herbe fraîche des prairies et du foin. Les éleveurs complètent leur ration avec des céréales (blé, orge, maïs) qui leur apportent de l'énergie.

Les herbivores ont aussi besoin d'aliments riches en protéines pour le développement de leurs muscles. Pour les vaches, les moutons et les chevaux, les éleveurs utilisent des végétaux comme le soja, le colza, la luzerne ou le lupin.

Les porcs sont des animaux omnivores, l'éleveur les nourrit avec des céréales (blé, maïs et orge), des graisses et des protéines de soja, colza ou tournesol et un peu de poudre de lait.

2 > Entoure en vert le ou les animaux herbivores et en bleu le ou les animaux omnivores.



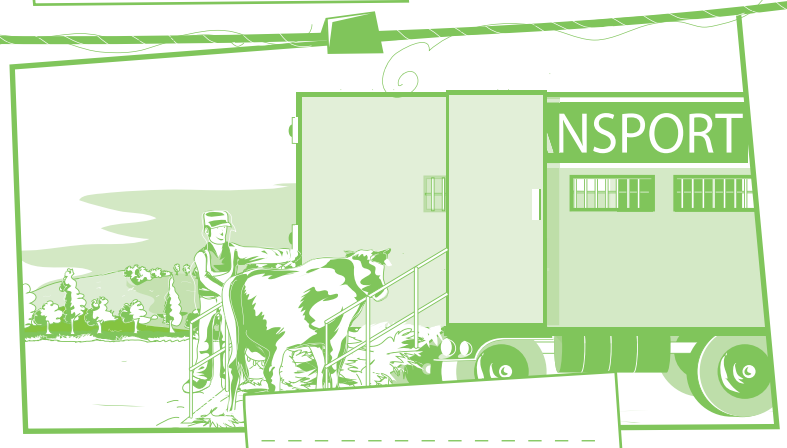
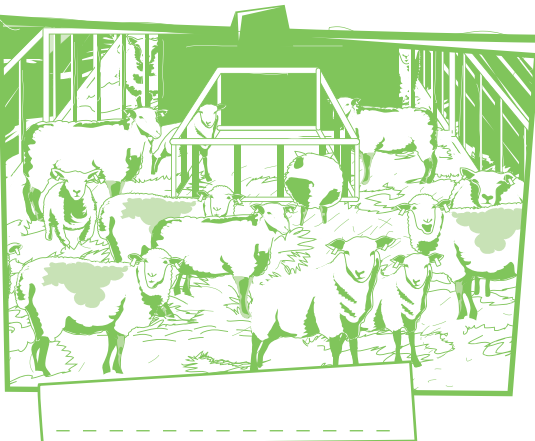
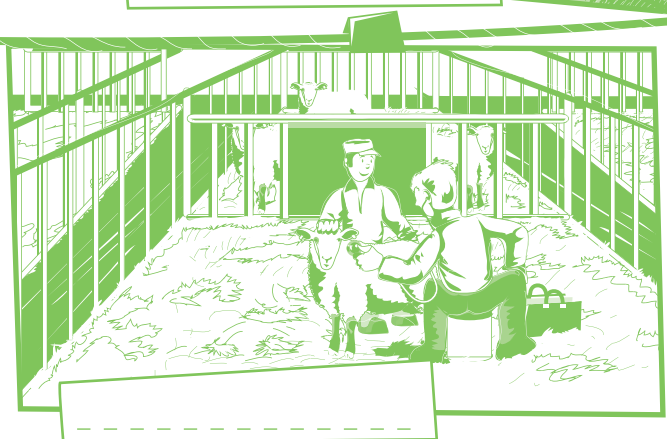
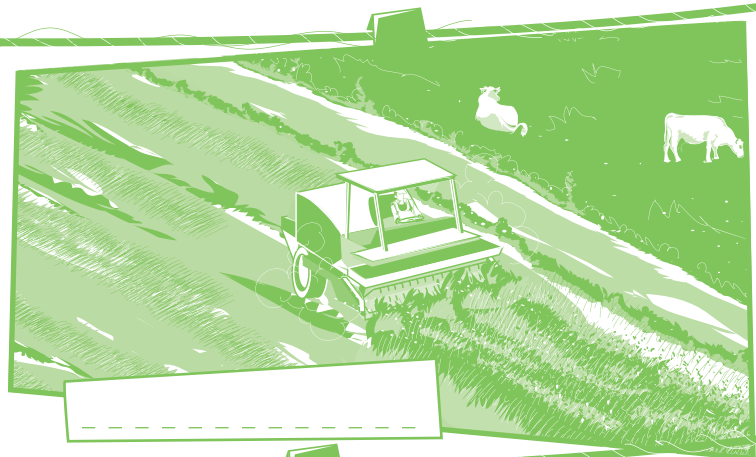
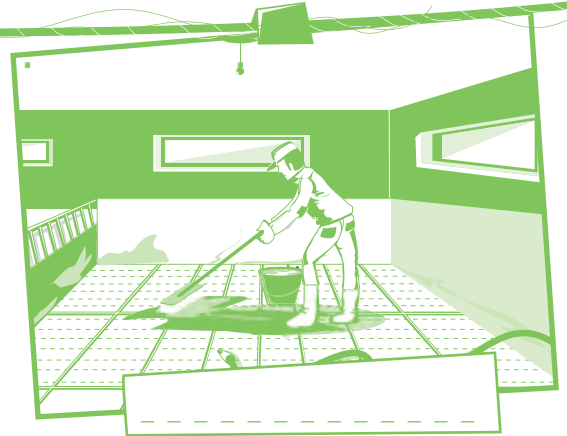
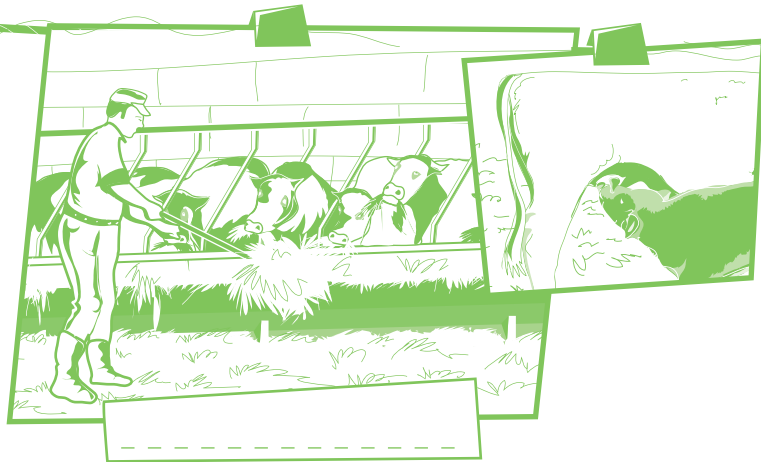
3 > Fais une croix dans la case « VRAI » ou « FAUX » pour chaque affirmation.

	VRAI	FAUX
1 > Les petits de la vache, de la jument, de la truie et de la brebis se nourrissent du lait de leur mère durant plusieurs semaines.		
2 > L'éleveur complète l'alimentation des veaux avec des graines de céréales.		
3 > Les herbivores mangent principalement de l'herbe fraîche ou du foin.		
4 > Les éleveurs complètent l'alimentation des herbivores avec des céréales et d'autres végétaux.		
5 > Le maïs et le blé sont des céréales.		
6 > Les herbivores ne trouvent pas toujours toutes les protéines dont ils ont besoin dans le foin.		
7 > Les moutons mangent plutôt de la luzerne que du soja ou du colza.		
8 > Les porcs ont la même alimentation que les moutons.		
9 > Les porcs sont omnivores.		
10 > Les porcs peuvent consommer de la poudre de lait.		



# QUE FAIT L'ÉLEVEUR POUR PRENDRE SOIN DE SES ANIMAUX ?

I > Sous chaque dessin, écris le mot qui correspond. Vérifie ensuite tes réponses en t'aidant du poster.  
SANTÉ – ALIMENTATION – ESPACE – FOIN  
NETTOYAGE – SOINS – TRANSPORT – ABREUVEMENT



# LA BOUCLE DE MARGUERITE

code du pays  
de naissance = 2 lettres

numéro « de travail »  
de l'animal = 4 chiffres

numéro du département  
de naissance  
de l'animal = 2 chiffres



1 > Complète la boucle d'identification de Marguerite sachant qu'elle est née dans le département où tu habites et que le numéro « de travail » de l'animal est 3587.

2 > Pour aider Rémy à retrouver Marguerite, écris le résultat des additions, puis colorie la boucle de Marguerite en orange.

$$4+4 = \bigcirc \quad 4+3 = \bigcirc \quad 5+4 = \bigcirc \quad 3+3 = \bigcirc \quad 2+6 = \bigcirc \quad 1+5 = \bigcirc$$

$$6+3 = \bigcirc \quad 7+1 = \bigcirc \quad 3+2 = \bigcirc \quad 1+3 = \bigcirc$$



3 > Observe les informations fournies par l'étiquette puis réponds aux questions.

**VIANDE BOVINE - FAUX FILET**

ORIGINE : France

N° agrément de l'abattoir : 00 00000

LIEU DE DECOUPE : France 00 00000

Emballé le : 00 00 00 A conso jusqu'au : 00 00 00

PRIX AU Kg 00,00 € POIDS NET 00,000 KG PRIX À PAYER 00,00 € A conserver entre 0° et 4°c

CATÉGORIE : Vache  
TYPE : Viande

LOT: 000000

45, rue de la Merne  
92150 Palaiseau

F  
00 00000  
CEE

- 1 Quel est le nom du morceau de viande ? \_\_\_\_\_
- 2 De quelle espèce animale provient ce morceau ? \_\_\_\_\_
- 3 Quelle est la date d'emballage du morceau ? \_\_\_\_\_
- 4 Jusqu'à quelle date peut-on le consommer ? \_\_\_\_\_
- 5 Quel est le poids du morceau ? \_\_\_\_\_
- 6 Ce morceau faisait partie d'un lot, quel est son numéro ? \_\_\_\_\_

# L'ALIMENTATION DES ANIMAUX D'ÉLEVAGE

1 > Complète le texte ci-dessous avec les mots de la liste.

**CÉRÉALES – VACHES – PROTÉINES – NAISSANCE – TOURNESOL – HIVER – OMNIVORES – HERBE – LAIT – VÉGÉTAUX – COCHONS – BESOINS – PRAIRIES – FOIN – HERBIVORES – ÉLEVEUR**

L'alimentation des animaux d'élevage est un élément essentiel pour produire une viande de qualité. L'\_\_\_\_\_ nourrit ses animaux en fonction de leur âge et de leurs \_\_\_\_\_.

Dès la \_\_\_\_\_, les petits boivent le \_\_\_\_\_ de leur mère. Ensuite, pendant la période de sevrage, il est remplacé par de la poudre de lait et de l'herbe ou des flocons de céréales pour les porcs.

Les \_\_\_\_\_, les chevaux et les moutons sont \_\_\_\_\_. Au printemps et en été, la plupart du temps, ils broutent l'\_\_\_\_\_ des \_\_\_\_\_. En automne et en \_\_\_\_\_ à la ferme, l'éleveur leur donne matin et soir une ration de \_\_\_\_\_ (herbe coupée et séchée) et de \_\_\_\_\_ (blé, maïs, orge) qui leur apportent de l'énergie. Les herbivores ont aussi besoin de \_\_\_\_\_ pour le développement de leurs muscles. Les éleveurs utilisent des \_\_\_\_\_ comme le soja, le colza, la luzerne ou le lupin.

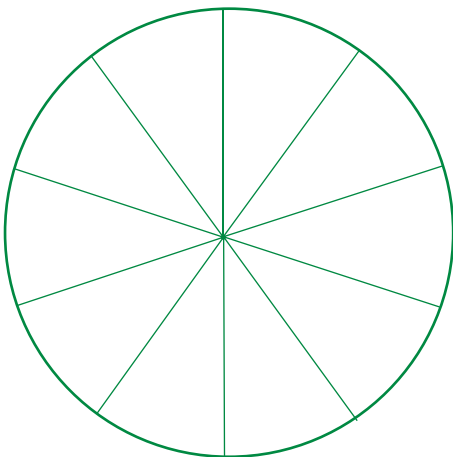
Les \_\_\_\_\_, eux, sont \_\_\_\_\_ : ils mangent de tout. Ils sont élevés à la ferme où l'éleveur les nourrit toute l'année avec des granulés ou des farines de céréales, des protéines et des graisses de soja, colza ou \_\_\_\_\_ et un peu de poudre de lait.

2 > Présente les informations suivantes sous forme de camemberts colorés et légendés.

• La ration alimentaire d'un porc charcutier (élevé pour sa viande) est d'environ 1 kg d'aliment par jour, réparti comme suit :  $\frac{6}{10}$  de céréales,  $\frac{3,5}{10}$  de tourteaux de soja, tournesol et colza et  $\frac{0,5}{10}$  de minéraux.

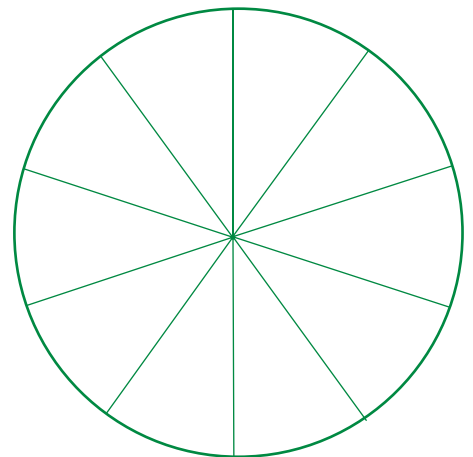
• La ration alimentaire d'un bovin est composée de  $\frac{6}{10}$  d'herbe,  $\frac{2}{10}$  de maïs ensilé (broyé et conservé dans un silo),  $\frac{1,5}{10}$  de céréales, de tourteaux de soja, tournesol ou colza et  $\frac{0,5}{10}$  de minéraux et de vitamines.

Ration alimentaire d'un porc



Légende

Ration alimentaire d'un bovin



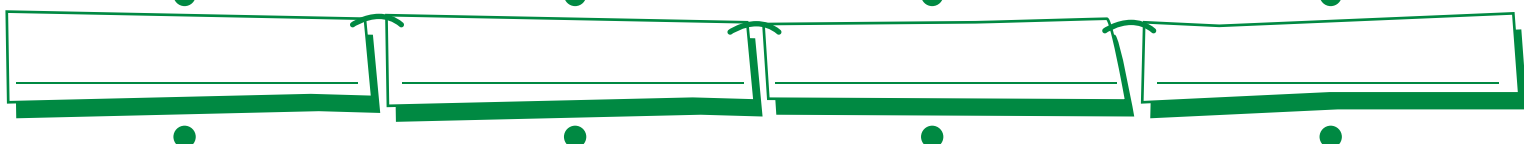
Légende

# UNE ALIMENTATION DIFFÉRENTE SELON L'ESTOMAC

1 > A l'aide de tes connaissances et des informations de ton livret, écris le nom des 4 espèces d'animaux élevés pour leur viande. Relie ensuite chaque espèce animale à son régime alimentaire et à son type d'estomac.

**HERBIVORES**

**OMNIVORES**



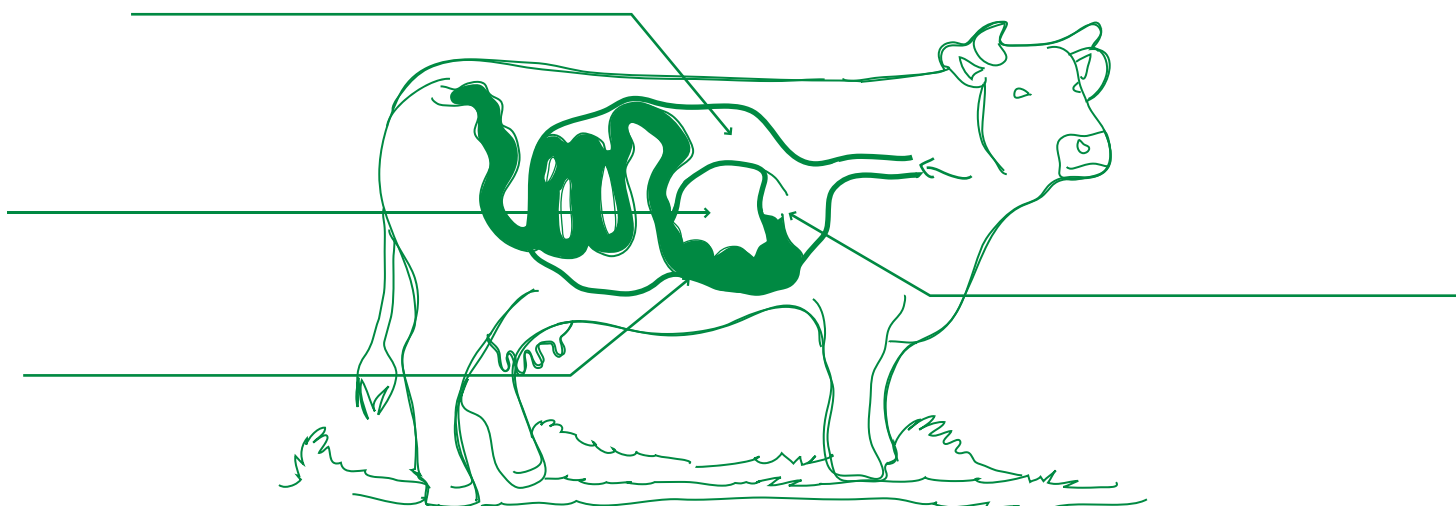
**ANIMAUX POLYGASTRIQUES**  
(estomac à plusieurs poches)  
= RUMINANTS

**ANIMAUX MONOGASTRIQUES**  
(estomac à une seule poche)

2 > Retrouve l'ordre des premières étapes de la digestion des ruminants en les numérotant de 1 à 5.

- ☐ • Quand la **panse** est pleine, l'herbe revient par le réseau dans la bouche où elle est mastiquée durant plusieurs heures.
- ☐ • La **caillette** libère un acide et des sucs digestifs. Le bol alimentaire passe ensuite dans l'intestin.
- ☐ • Seule l'herbe réduite en « bouillie » passe dans le réservoir suivant, le **feuillet** où l'eau et certains minéraux sont absorbés.
- ☐ • Une fois bien mastiquée, l'herbe redescend dans la panse où elle est « attaquée » par des micro-organismes qui vont commencer à la digérer pour la transformer en "bouillie".
- ☐ • L'herbe broutée, sans avoir été mâchée, descend dans l'œsophage, tombe dans le **réseau** avant d'arriver dans la panse (ou rumen) où elle s'accumule.

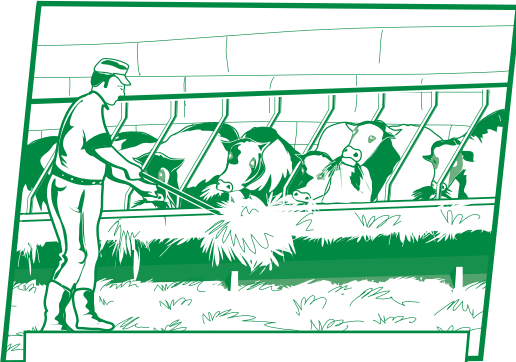
3 > Légende le schéma de l'estomac de la vache en utilisant les mots en gras du texte précédent.





# LE BIEN-ÊTRE DES ANIMAUX

1 > Les dessins ci-dessous illustrent le travail de l'éleveur. Ecris en une ou deux phrases ce que fait l'éleveur pour ses animaux.  
Vérifie tes réponses en t'aidant du poster « Bien-être des animaux : une surveillance de tous les jours ».




---

---

---

---




---

---

---

---

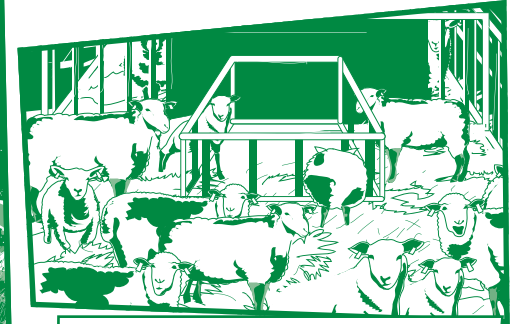



---

---

---

---

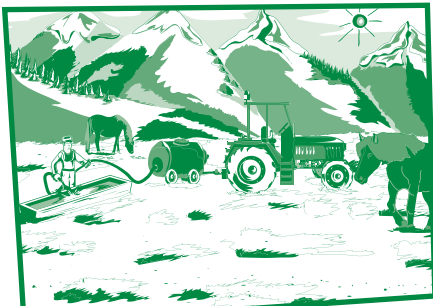



---

---

---

---




---

---

---

---

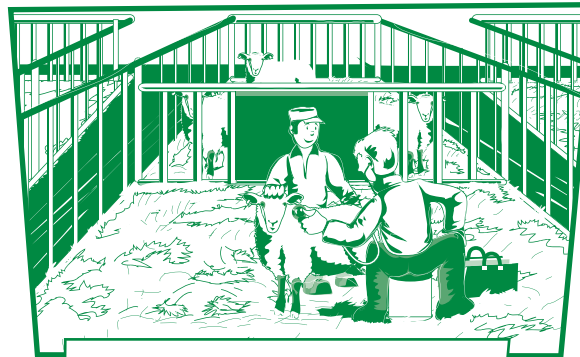



---

---

---

---




---

---

---

---




---

---

---

---

2 > Quelle définition peux-tu donner du bien-être animal ?

# LA PRAIRIE : ENTRETIEN D'UN ESPACE DE VIE

1 > En t'aidant du poster « La prairie : entretien d'un espace de vie », écris une définition de la prairie.

---



---



---

2 > Note la définition établie avec tes camarades.

---



---



---

3 > L'éleveur et les animaux réalisent chacun des actions qui entretiennent la prairie. Classe les mots de la liste dans la colonne qui convient. Deux mots doivent se trouver dans les deux colonnes.

Fauchage • Pâturage • Débroussaillage • Dépierrage • Fertilisation • Gardiennage

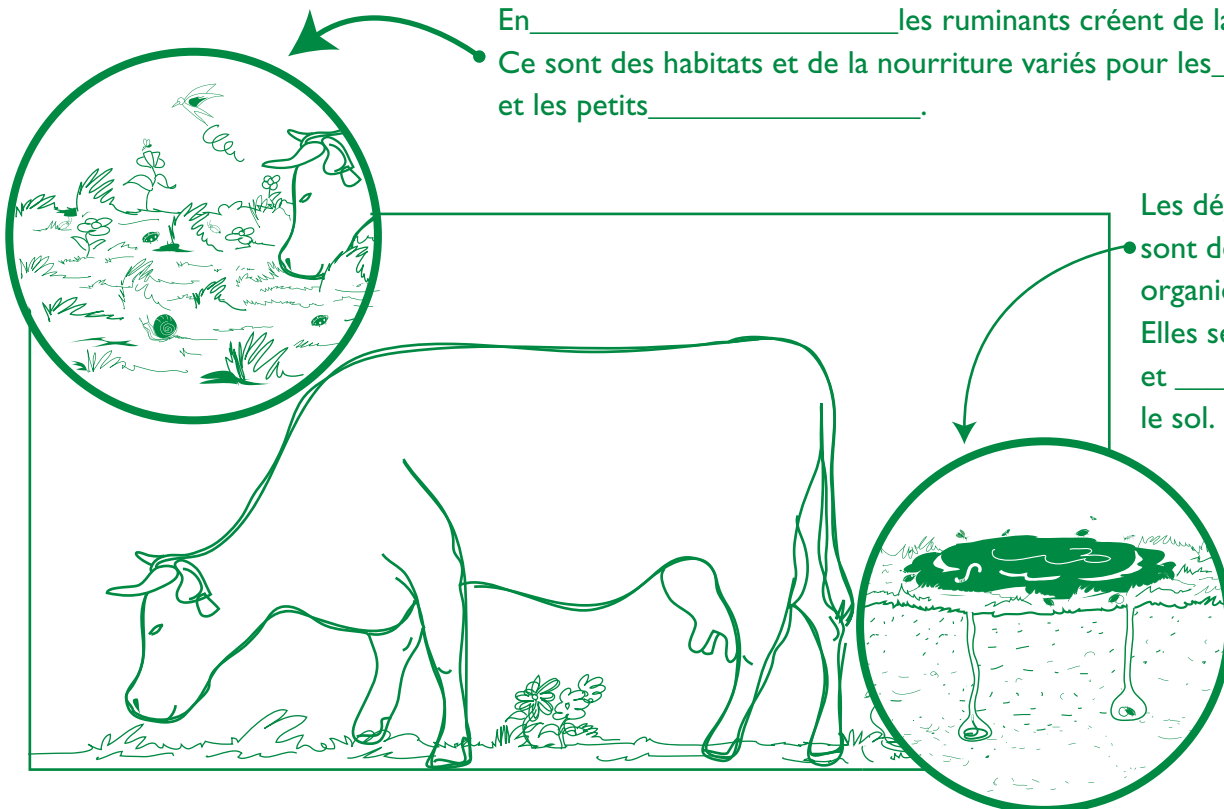
## ACTIONS DE L'ÉLEVEUR

## ACTIONS DES ANIMAUX


4 > Le pâturage des animaux est utile pour la biodiversité de la prairie. Complète les légendes du schéma qui l'explique.

En \_\_\_\_\_ les ruminants créent de la diversité végétale.  
Ce sont des habitats et de la nourriture variés pour les \_\_\_\_\_  
et les petits \_\_\_\_\_.

Les déjections des animaux  
sont des \_\_\_\_\_  
organiques.  
Elles se décomposent  
et \_\_\_\_\_  
le sol.



# LE RÔLE DES PRAIRIES ET DES RUMINANTS DANS L'EFFET DE SERRE

1 > Coche la réponse qui convient à chaque question.

**A - L'effet de serre est un phénomène naturel.**

☐ Vrai

☐ Faux

**B - Quel est le principe des gaz à effet de serre ?**

- ☐ a) Ils retiennent une partie de la chaleur transmise par le soleil à la Terre.
- ☐ b) Ils empêchent les végétaux de se développer.
- ☐ c) Ils protègent la couche d'ozone.

**C - L'augmentation de la concentration des gaz à effet de serre est provoquée :**

- ☐ a) par les rayons du soleil
- ☐ b) par les activités humaines
- ☐ c) par la croissance des plantes

**D - Les ruminants éructent un gaz à effet de serre, quel est son nom ?**

- ☐ a) Le dioxyde de carbone ( $\text{CO}_2$ )
- ☐ b) Le méthane ( $\text{CH}_4$ )
- ☐ c) L'ozone ( $\text{O}_3$ )

**E - Comment les prairies limitent-elles l'augmentation des gaz à effet de serre ?**

- ☐ a) Elles absorbent le carbone du dioxyde de carbone ( $\text{CO}_2$ ) lors de la photosynthèse.
- ☐ b) Elles dégagent un gaz qui détruit les gaz à effet de serre.
- ☐ c) Elles refroidissent l'atmosphère.

**F - Que devient le carbone des plantes lorsqu'elles meurent ?**

- ☐ a) Il s'évapore et disparaît.
- ☐ b) Il se transforme en nuage.
- ☐ c) Il est stocké par le sol.

2 > Légende et complète par des flèches le schéma ci-après. Tu peux t'aider de ton livret.





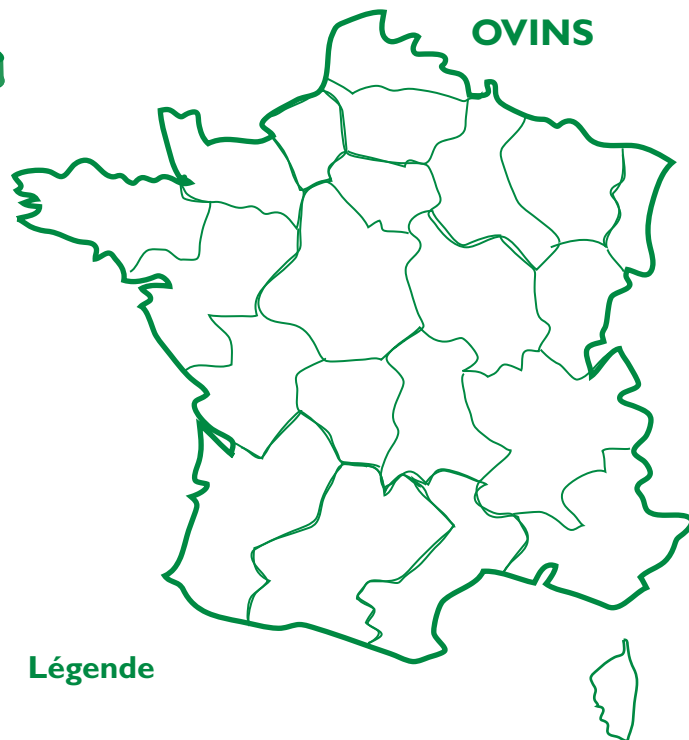
# LES GRANDES RÉGIONS D'ELEVAGE BOVIN ET OVIN

- 1 > En exploitant les données du tableau, calcule les cheptels ovin et bovin en millions de tête.  
 2 > Etablis ensuite les cartes régionales des cheptels ovin et bovin. Commence par définir une légende, puis colorie les cartes.

Cheptel en milliers de têtes

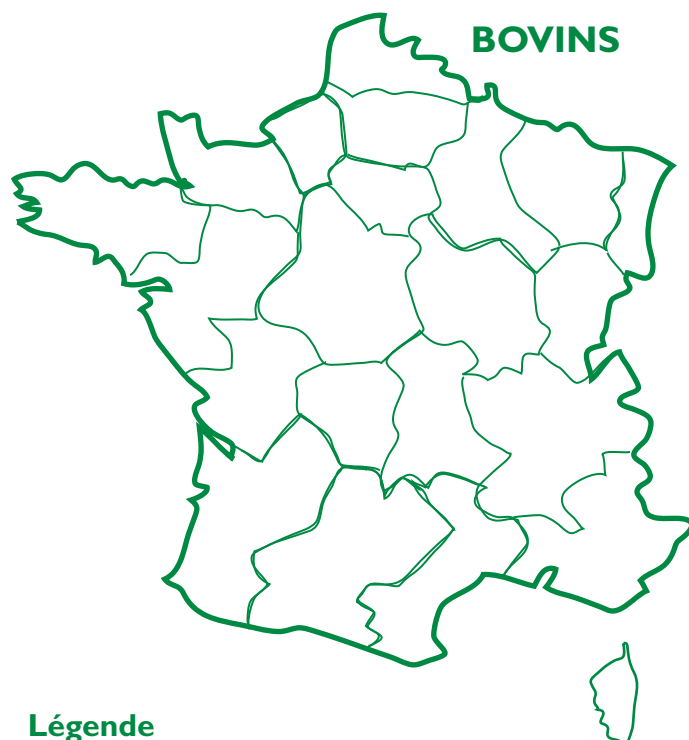
Régions	Ovins	Bovins
ALSACE	46	168
AQUITAINE	784	822
AUVERGNE	592	1639
BRETAGNE	92	2079
BOURGOGNE	250	1382
CENTRE	240	641
CHAMPAGNE-ARDENNE	145	638
CORSE	140	76
FRANCHE-COMTÉ	74	620
ILE-DE-FRANCE	13	32
LANGUEDOC-ROUSILLON	371	217
LIMOUSIN	575	1134
LORRAINE	286	990
MIDI-PYRENEES	2075	1329
NORD-PAS-DE-CALAIS	61	701
BASSE-NORMANDIE	105	1672
HAUTE-NORMANDIE	81	644
PAYS-DE-LA-LOIRE	187	2637
PICARDIE	921	556
POITOU-CHARENTES	701	796
PACA	855	67
RHÔNE-ALPES	422	1047
<b>TOTAUX</b>	_____	_____

OVINS



Légende

BOVINS



Légende

# L'ÉLEVAGE À TRAVERS L'HISTOIRE

Durant l'Antiquité, les bœufs et les chevaux sont utilisés pour les travaux de labour et le transport des marchandises et des hommes. Les attelages étaient alors fixés par un collier au cou des animaux, ce qui gênait leur respiration et les empêchaient de tracter des charges lourdes.

Jusqu'au milieu du XX<sup>e</sup> siècle, le bœuf reste l'animal de traction pour l'agriculture et les travaux de construction (routes, ponts...). L'utilisation du tracteur ne se généralise qu'après la seconde guerre mondiale. Les animaux deviennent alors exclusivement élevés pour leur viande, pour la production de lait et de produits laitiers et pour la production de laine et de peaux.

Vers l'an mille, l'invention du collier d'épaule et du soc de charrue vont améliorer les travaux agricoles. Au Moyen-Âge, le cheptel est constitué de bœufs, de moutons et de porcs. La viande de porc est la plus consommée, les moutons sont élevés pour le fromage et la laine et le bœuf pour les travaux agricoles. Le cheval est utilisé comme monture de guerre par les cavaliers et pour le transport des personnes.

Durant la période des Temps Modernes, les outils et techniques agricoles évoluent mais la force de traction des animaux est indispensable.

A partir du XIX<sup>e</sup> siècle, l'élevage des animaux destinés à la consommation se développe.

Les hommes préhistoriques vivaient de la chasse, de la pêche et de la cueillette. Le Néolithique marque le début de l'agriculture. De nomades, les hommes deviennent sédentaires : ils plantent des végétaux et domestiquent des animaux pour se nourrir (lait et viande). Les moutons, les aurochs (vaches sauvages) et les cochons ont été domestiqués entre 8 000 et 7 000 av J.C ; le cheval ne le sera que vers 4 000 av J.C.

1 > Le texte ci-dessus n'est pas dans l'ordre, numérote les différentes périodes historiques dans l'ordre chronologique.

2 > Sur l'axe du temps, indique les grandes périodes historiques citées dans le texte, puis indique en quelques mots pour chaque période l'usage que l'on fait des animaux.

Utilisation des animaux

Périodes historiques

# D'OÙ VIENT LA VIANDE QUE TU MANGES ?

Pouvoir retrouver l'animal duquel provient le morceau de viande que tu manges :  
c'est possible !

Dès leur naissance, les jeunes bovins et ovins sont identifiés par un numéro d'identification individuel. Ce numéro est inscrit sur les deux boucles que l'éleveur pose à chaque oreille de l'animal. Le numéro individuel est précédé par les lettres FR pour la France et se compose du numéro du département de naissance, suivi du numéro du site de l'élevage et se termine par un numéro propre à chaque animal.

Lorsque l'animal arrive à l'abattoir, un numéro d'abattage est attribué à chaque numéro d'identification individuel. Ce numéro d'abattage est apposé à l'encre sur la carcasse de l'animal, puis reporté sur tous les morceaux découpés dans cette carcasse.

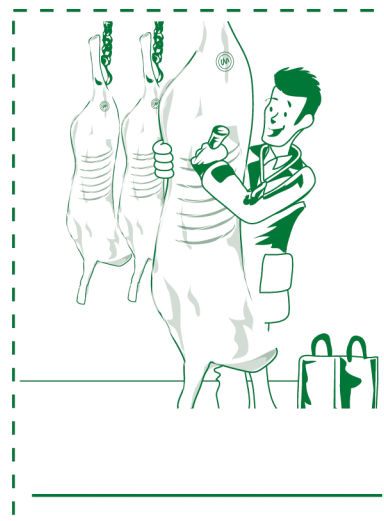
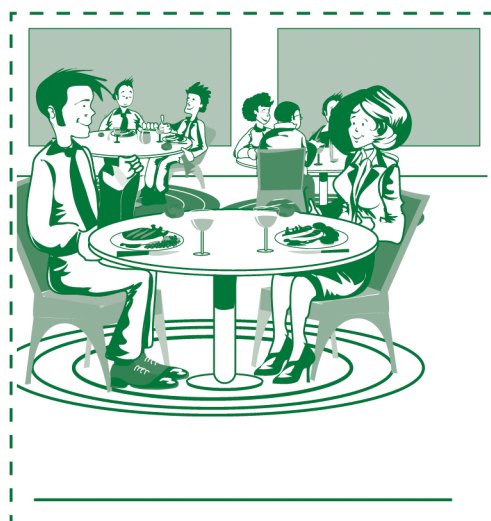
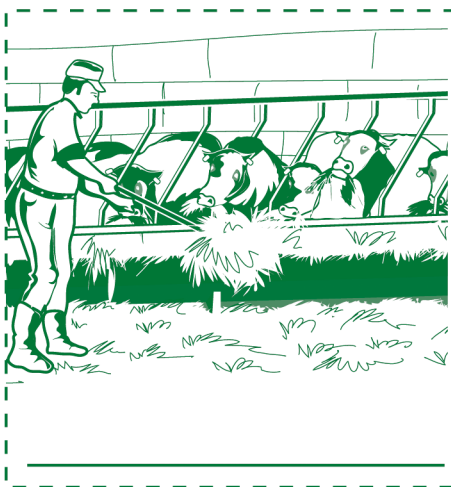
Les carcasses ou morceaux de cette carcasse sont ensuite vendus à des bouchers ou à des usines de transformation qui vont préparer la viande pour les supermarchés ou les restaurants. Le numéro de la carcasse et des morceaux est inscrit sur les factures.

La viande préparée et conditionnée est vendue aux supermarchés, le numéro de lot correspondant est indiqué sur les factures. C'est ce numéro de lot que l'on retrouve sur les étiquettes des barquettes de viande vendues dans les supermarchés.

L'ensemble de cette procédure est appelée traçabilité de la viande : à partir d'une viande vendue chez un boucher, en supermarché ou consommée au restaurant on peut retrouver la ferme de naissance de l'animal dont elle est issue.

**1 > Sous chaque vignette indique le lieu où l'on se trouve.**

**2 > Découpe les vignettes. Choisis un lieu d'achat ou de consommation puis retrouve et colle dans l'ordre les vignettes des étapes de la viande jusqu'à ce lieu.**





4

**A toi de compléter ce lexique en ajoutant les mots dont tu ignores le sens et dont tu chercheras les définitions dans un dictionnaire.**

Action de s'abreuver, de boire ; ce mot s'emploie pour les animaux.

Comme tous les êtres vivants, les animaux ont besoin d'une attention quotidienne, de soins, d'être nourris en fonction de leurs besoins, de vivre dans des espaces de tailles suffisante, propres et confortables, et de pouvoir exprimer leur comportement, par exemple en vivant en groupe.

Famille d'animaux regroupant le taureau, la vache, le bœuf, le veau...

C'est un phénomène naturel qui permet de maintenir une température moyenne de 15°C et rend possible la vie sur terre. Sans l'effet de serre, la température sur terre serait de - 18°C. Le soleil émet des rayons qui réchauffent la surface de la terre. Cette chaleur réémise par la terre est en partie retenue par certains gaz présents dans l'atmosphère. Ils agissent comme une vitre qui retient la chaleur et réchauffe l'atmosphère, comme dans une serre, d'où le nom de ce phénomène naturel - l'effet de serre -, et le nom de ces gaz - les gaz à effet de serre -. Les principaux gaz à effet de serre sont la vapeur d'eau, le dioxyde de carbone, le méthane, le protoxyde d'azote. Depuis le 19<sup>e</sup> siècle et l'industrialisation, notamment du fait de l'extraction et l'utilisation d'énergies fossiles (pétrole, gaz), les activités humaines émettent de plus en plus de gaz à effet de serre qui viennent amplifier ce phénomène naturel et peuvent déséquilibrer le climat.

Méthode de conservation par fermentation du fourrage humide qui est stocké et recouvert d'une bâche plastique pour éviter le contact de l'air et de la lumière.



## Equins

Famille d'animaux regroupant le hongre, la jument, le cheval, le poulain...

## Eructer

Expulser par la bouche le gaz contenu dans l'estomac ; dans le langage familier, l'éructation est appelée rot. C'est pendant la digestion par fermentation des fourrages que les ruminants éructent un gaz appelé le méthane (CH<sub>4</sub>).

## Fertilisation

Action de fertiliser un sol, c'est-à-dire de l'enrichir pour lui fournir la capacité de nourrir les plantes qui y poussent. Un sol fertile permet aux racines de bien se développer et met à la disposition des plantes les éléments nutritifs qui sont indispensables à leur croissance. Les bouses de vache, mais aussi toutes les déjections des animaux (urines et excréments), mélangées ou non à la litière (fumiers et lisiers) fertilisent les sols des prairies et des champs cultivés en se décomposant.

## Foin

Fourrage composé d'herbe séchée et destiné à l'alimentation des animaux.

## Fourrage

Plante cultivée pour l'alimentation des animaux ; elle est utilisée fraîche ou après conservation, sous forme de foin ou d'ensilage.

## Fumier

Mélange solide de déjections animales (excréments et urines) et de litière.

## Herbivore

Qui ne se nourrit que d'aliments d'origine végétale. Les bovins, les ovins et les équins sont herbivores.

## Lisier

Mélange liquide des déjections animales (excréments et urines) des bovins et des porcins.

## Litière

Lit de paille ou d'autres matières végétales que l'on dispose sur le sol des bâtiments d'élevage et sur lequel se couchent les animaux.

## TON LEXIQUE DE L'ÉLEVAGE

## Matières organiques

Résidus, déchets d'origine végétale ou animale qui peuvent être dégradés par les micro-organismes pour lesquels ils représentent une source d'alimentation. On les appelle aussi des déchets biodégradables. Par exemple, la bouse et les litières des animaux sont des matières organiques.

## Monogastrique

Qui n'a qu'un seul estomac.

## Omnivore

Qui se nourrit d'aliments d'origine végétale et animale. Les porcins sont omnivores.

## Ovins :

Famille d'animaux regroupant le bélier, la brebis, le mouton, l'agneau...

## Polygastrique :

Qui a plusieurs estomacs ; c'est le cas des ruminants.

## Porcins :

Famille d'animaux regroupant le verrat, la truie, le porc, le porcelet...

## Protéine :

Nutriment contenu dans les aliments qui participe à plusieurs fonctions dans l'organisme et aide notamment les muscles à se développer.

## Ruminant :

Mammifère dont l'estomac est composé de plusieurs poches. La présence de micro-organismes dans les premières poches permet notamment de digérer efficacement les fibres et la cellulose de l'herbe et des fourrages végétaux. Les bovins et les ovins sont des ruminants.

## Traçabilité :

Système qui permet de connaître ou de retrouver à tout moment toutes les informations concernant un animal, de la ferme jusqu'au morceau de viande que l'on achète au supermarché, chez le boucher ou que l'on consomme au restaurant.